

## Atelier #14 - 15 juin 2023

*« Quels outils pour assurer la continuité des activités de votre entreprise face aux enjeux actuels ? »*

**Présentations et  
synthèse des travaux de groupes**



# Rappel du programme

Objectifs de l'atelier

Introduction aux outils de plans de continuité

Témoignages

Atelier

Apéritif

# Objectifs de l'atelier

- **Connaissance** : identifier les outils et comprendre les approches de l'économie circulaire qui contribuent à la continuité des activités économiques
- **Témoignages** : présenter des retours d'expérience récents et applicables au contexte genevois
- **Idéation** : générer des pistes de solutions concrètes et collaboratives
- **Appropriation** : s'engager dans la réalisation des pistes identifiées et concrétiser les opportunités !



→ **Sécuriser votre approvisionnement** en énergie et en matières premières



→ **Maîtriser et réduire vos coûts** de production



→ **Renforcer la chaîne de valeur** avec vos fournisseurs, clients et partenaires



→ **Adapter votre modèle d'affaires** pour assurer la continuité de vos activités

genie.ch

# Introduction



# L'économie circulaire / Les 7 piliers



# L'économie circulaire / Evolution des modèles d'affaires



## Réemploi des composants et matériaux

La revalorisation des matériaux et composants permet de transformer de potentiels déchets en nouveaux intrants pour de nouveaux produits.



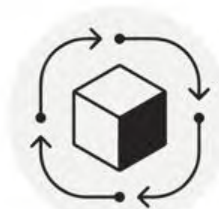
## Durabilité des ressources

Ce modèle repose sur le recours à des ressources renouvelables respectant les cycles naturels (biosourcing), ou à des matières non toxiques qui pourront être réemployées en fin d'usage.



## Optimisation de l'empreinte environnementale

Ces modèles veillent à améliorer l'empreinte environnementale à chaque étape de la chaîne de valeur. Il s'agit d'atteindre la plus haute performance énergétique possible, d'améliorer les procédés ou de créer des symbioses industrielles.



## Extension de la durée de vie

La durée de vie d'un produit peut être prolongée par un design permettant d'améliorer sa qualité, fiabilité, modularité et réparabilité.



## Économie de la fonctionnalité

Appelé *product as a service* en anglais, ce modèle consiste à vendre un usage plutôt qu'un produit. Moins consommateur en ressources, il permet de fidéliser les clients et de générer des revenus récurrents



## Réemploi des produits

Le réemploi permet de donner plusieurs vies à un produit grâce à sa remise sur le marché, avec ou sans réparation. Son usage reste le même (seconde main).

# L'économie circulaire / Opportunités et continuité des activités

## Relocalisation de la chaîne d'approvisionnement

Remise en circulation d'huiles usagées

Chaîne d'approvisionnement responsable

Innovation pour la séparation des matières premières

Critères d'achats locaux

Augmentation local du gisement recyclé

Conception démontable / réparable / modulaire

Amélioration des boucles de recyclage

Approvisionnement durable

**Conception avec matières recyclées locales**

**Mise en place de filières locales**

Éco-conception

Conception bas carbone

Valorisation des déchets

**Synergies logistiques locales**

Amélioration du tri des déchets

Écologie industrielle et territoriale

Diminution des rejets polluants

**Réemploi des matériaux**

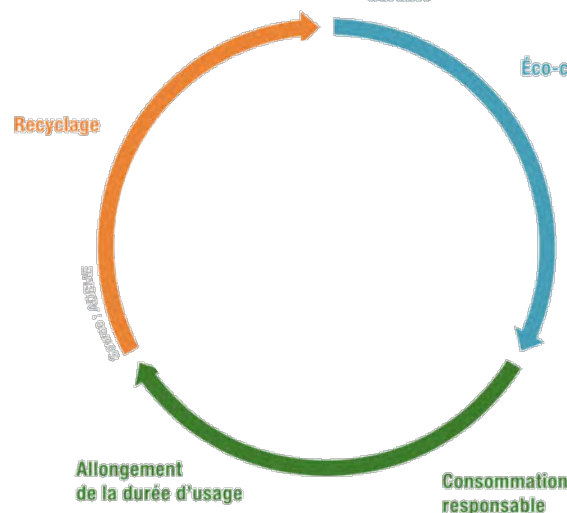
Économie de la fonctionnalité

**Symbioses industrielles matière et énergie**

Maintenance préventive

Mutualisation d'équipements et d'infrastructures

Amélioration continue



Choix de consommables locaux

**Modèles d'affaires de location / vente de services**

Analyse globale des consommables

Plateforme d'échange entre acteurs locaux spécialisés

Optimisation électrique du parc de machines

**Efficiences énergétiques (bâtiments, process)**

**Production/consumation énergies renouvelables**

# L'économie circulaire / Opportunités et continuité des activités

Voici quelques exemples d'opportunités issues d'une approche de type économie circulaire et de leur effet sur la continuité des activités en cas de crise :

Exemples d'opportunités	Effet sur la continuité des activités
<b>Approvisionnement / consommation responsable</b> : production d'énergies renouvelables et autoconsommation	<ul style="list-style-type: none"><li>• Anticipation des risques liés à l'évolution des prix de l'énergie</li><li>• Sécurisation de l'approvisionnement en énergie grâce à une plus grande autonomie</li></ul>
<b>Eco-conception</b> : conception avec des matières recyclées locales	<ul style="list-style-type: none"><li>• Sécurisation de l'approvisionnement en matière première, meilleure traçabilité et maîtrise des fournisseurs</li></ul>
<b>Ecologie industrielle et territoriale</b> : services partagés et symbioses industrielles	<ul style="list-style-type: none"><li>• Mise en réseau des entreprises et/ou partenaires publics, qui facilite l'organisation et la prise de mesures conjointes, y compris en cas de crise sanitaire ou énergétique</li><li>• Réduction de la consommation et de la dépendance aux ressources importées</li></ul>
<b>Economie de la fonctionnalité</b> : modèle d'affaires de location / vente de services	<ul style="list-style-type: none"><li>• Réduction de la dépendance à l'approvisionnement (énergie, matières premières, biens et équipements, etc.) en axant les efforts sur la maintenance plutôt que le remplacement d'équipements</li><li>• Modèle d'affaires plus agile et résilient, car moins dépendant des filières internationales</li></ul>
<b>Allongement de la durée de vie</b> : réemploi des matériaux	<ul style="list-style-type: none"><li>• Anticipation des risques liés à l'évolution des prix des matières premières</li><li>• Sécurisation de l'approvisionnement et meilleure traçabilité</li></ul>

# Témoignages



# Vue d'ensemble

## Témoignage

## Une source d'inspiration pour assurer une meilleure continuité de ses activités...

APROTEC

**Anne-Sophie Dunand-Blaesi**

Directrice générale - Associée

- **Modèle d'affaires recentré sur les chaînes de valeur locales** : meilleures fiabilité et traçabilité des fournisseurs éprouvées pendant la pandémie de COVID-19
- **Appropriation par les équipes de changements porteurs de valeurs fortes** : fidélisation et attractivité des (jeunes) talents, meilleures stabilité et résilience

REACTIS

**Alexandre Lethiec**

Fondateur

- **Eco-conception avec des matières recyclées locales** : sécurisation de l'approvisionnement et une meilleure maîtrise des fournisseurs
- **Mise en réseau et création de multiples partenariats** : collaborations locales permettant des synergies et une diversification des revenus pour plus de résilience

RECOMMERCE

**Jérôme Grandgirard**

Managing Director DACH

- **Modèle d'affaires basé sur la réparation et le reconditionnement** : allongement de la durée de vie des équipements et réduction de la dépendance aux matières premières rares et importées, sécurisation grâce à une meilleure maîtrise de la chaîne de valeur

REALISE

**Jérôme Despont et André de Farias**

Membres de la Coordination  
/Direction

- **Développement de formations sur mesure** : valorisation des compétences locales, sécurisation de l'accès à la main-d'oeuvre mise à mal en temps de crise
- **Production et logistique locales** : sécurisation de l'approvisionnement et du stockage, meilleure maîtrise du e-commerce grâce à une réduction des dépendances aux importations directes

GIVAUDAN

**Hallvard Bremnes**

Directeur mondial durabilité

- **Bonnes pratiques appliquées à l'international sur les processus de production et l'approvisionnement** : traçabilité et sécurisation des chaînes d'approvisionnement, anticipation des hausses de prix et de la raréfaction des ressources, internalisation des compétences pour plus d'autonomie et de résilience

# APROTEC – Anne-Sophie Dunand-Blaesi, Directrice générale - Associée



**aprotec**  
La maîtrise de l'énergie électrique



# APROTEC



## Produits principaux

Luminaire de secours et sécurité

Armoires d'énergie

Lustrerie

## Bénéfices des produits

Swissmade

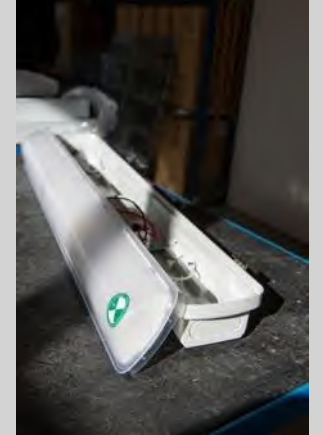
Réparable – durable

Recyclable



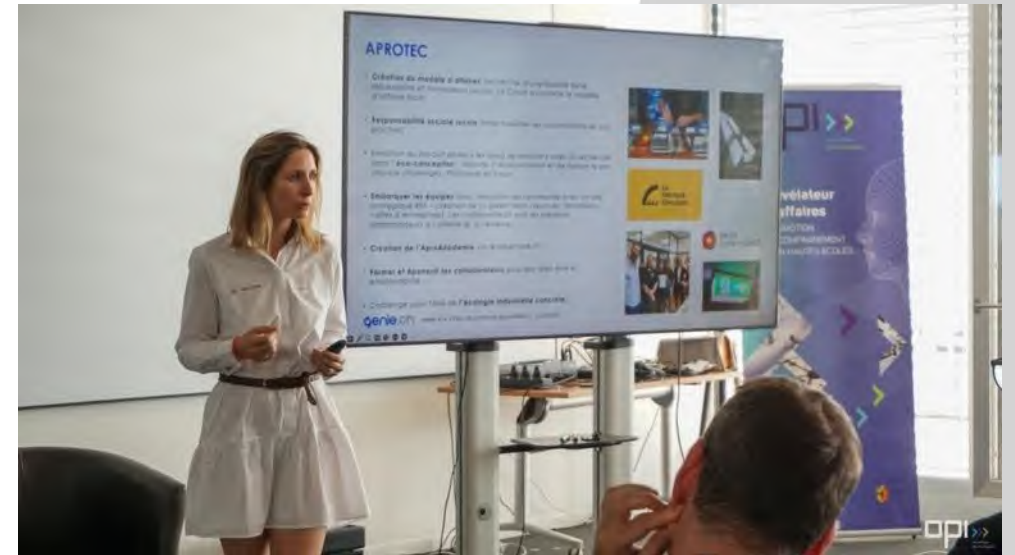
# APROTEC

- **Création du modèle d'affaires:** recherche d'une fiabilité forte, réparabilité et fournisseurs locaux. Le Covid a conforté le modèle d'affaires local
- **Responsabilité sociale locale** (faire travailler les sous-traitants les plus proches)
- Evolution du produit phare « les blocs de secours » avec la recherche dans l'**éco-conception** : Volonté d'écoconcevoir et de baisser le prix (double challenge). Prototype en cours.
- **Embarquer les équipes** dans l'évolution de l'entreprise avec un axe stratégique RSE – création de la green team (séances, formations, visites d'entreprises). Les collaborateurs sont les meilleurs ambassadeurs à l'interne et à l'externe.
- **Création de l'AproAcademie** via le répertoire STI
- **Former et épanouir les collaborateurs** pour leur bien être et employabilité
- Challenge pour faire de **l'écologie industrielle concrète** !



# APROTEC

« Le succès d'Aprotec ne serait rien sans la confiance, la créativité ainsi que l'engagement de mes équipes et de mes partenaires locaux ! »



[Linkedin.com/in/anne-sophie-dunand-blaesi](https://www.linkedin.com/in/anne-sophie-dunand-blaesi)

# REACTIS Alexandre Lethiec

Fondateur



reactis  
L'ÉLÉGANCE DU RECYCLAGE

# REACTIS



## L'élégance du recyclage

### Points forts :

- 80% d'aluminium recyclé et 100% recyclable
- Pliable pour optimiser les transports
- 100% personnalisable
- Reconnue par les organismes suisses du recyclage
- Extrêmement résistant avec un brevet international



## Travailler ensemble

- Recyclage est la porte d'entrée de l'écologie industrielle dans les entreprises
- Eco-conception du produit en partenariat avec le fournisseur
- Collaboration en circuit court
- Synergies
- Valeurs humaines commune pour la collaboration



# REACTIS

« Toute la réussite de mon activité ne serait rien sans la confiance et les valeurs humaines de mes collaborations locales ! »



[Linkedin.com/in/alexandrelethiec](https://www.linkedin.com/in/alexandrelethiec)

[Alexandre@reactis.ch](mailto:Alexandre@reactis.ch)



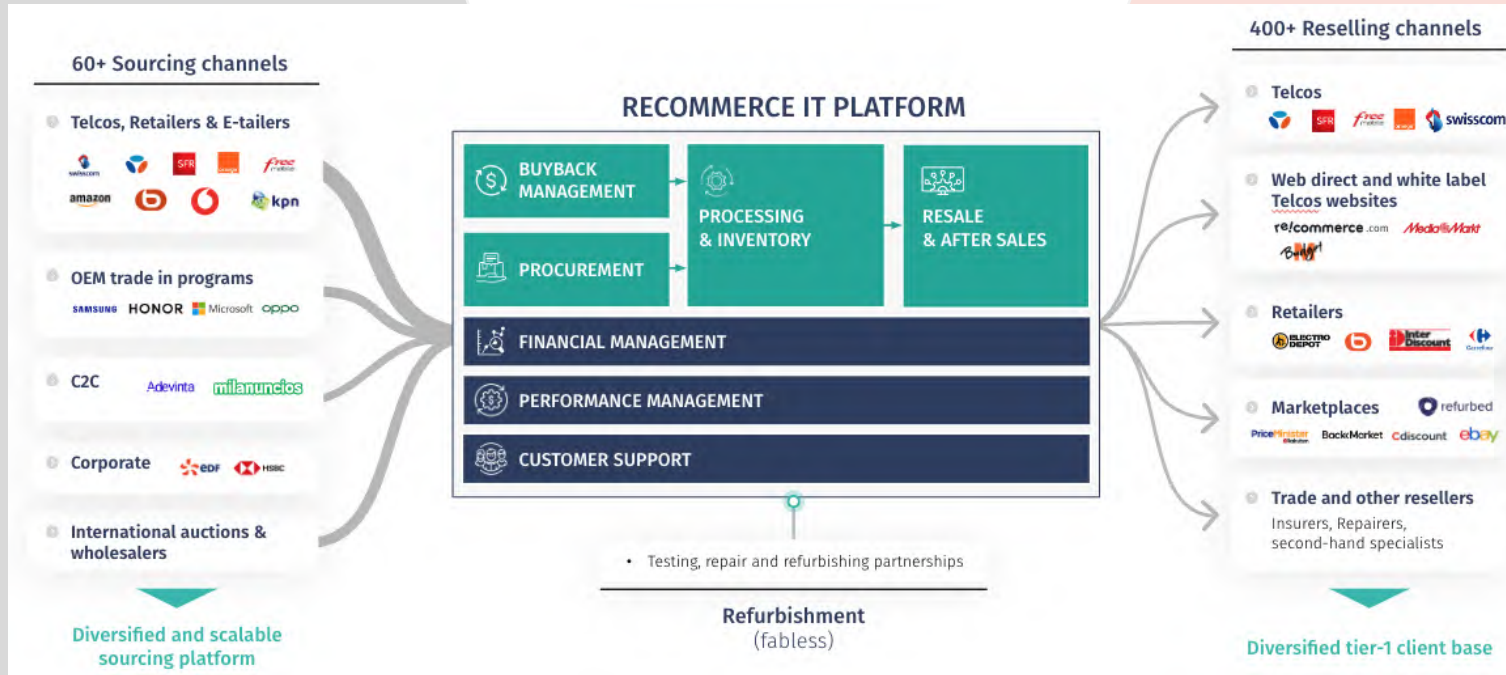
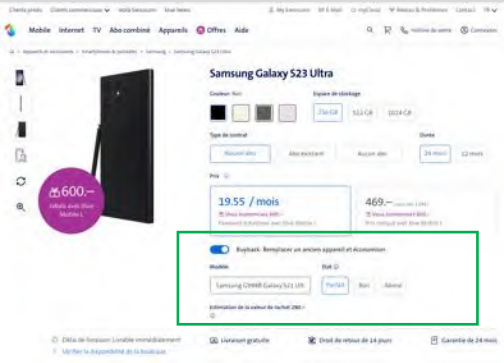
# Recommerce - Jérôme Grandgirard, Managing Director DACH



**re!commerce**  
GROUP

# Recommerce, le facilitateur de l'économie circulaire

Recommerce gère l'ensemble de la chaîne de valeur



- 100% fonctionnels
- 56 points de contrôle
- Batterie >85%
- 12 mois de garantie

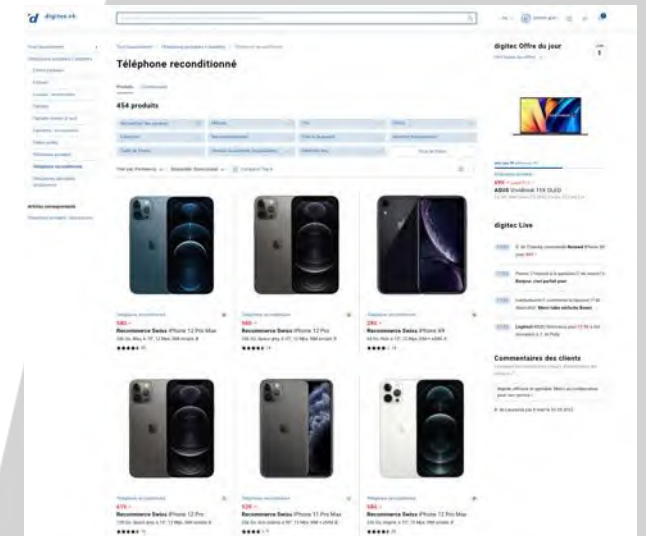
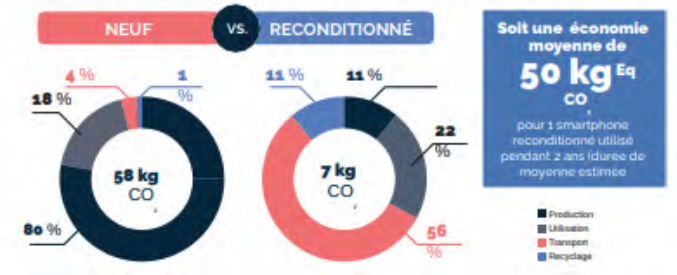


**réalise**

# Recommerce

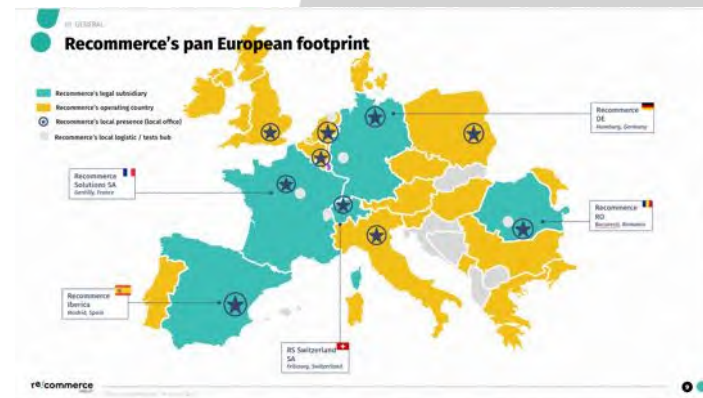
- Recommerce a été fondé dans l'optique de réduire la consommation de ressources et de promouvoir l'économie circulaire. L'objectif est donc de prolonger la durée de vies des équipements électroniques.
- Deux décisions stratégiques importantes: diffusion de l'économie circulaire par partenariat et modèle « fables »
  - *Donner du pouvoir d'achat au consommateur et leur donner accès à des produits high tech moins cher*
- Collaboration avec organisations locales engagées comme Realise
  - *Créer autant que possible de la valeur localement*
- Des outils informatiques conçus sur mesures pour répondre à notre marché et problématiques
  - *Reverse logistique, chaque produit est différent, un produit peut avoir 2-3 vies, payer des particulier, ..*

Analyse CO<sub>2</sub> évité d'un smartphone reconditionné sur 2 ans - etude ADEME



# Recommerce

- Mise à l'échelle au niveau européen.
- *Marché à volume et difficile, le réseau européen permet de maximiser la prolongation de la durée de vie des appareils*



35%

des suisses ont revendu leur smartphone en 2022

56%

des suisses sont intéressés à acheter un smartphone reconditionné

LE PRIX

L'ENVIRONNEMENT

# Recommerce

« Persévérer dans la professionnalisation et la structuration de ce marché afin que demain chaque commerçant puisse devenir un re-commerçant »



[Linkedin.com/Jérôme Grandgirard](https://www.linkedin.com/Jérôme_Grandgirard)

# RÉALISE

**Jérôme Despont**



**André de Farias**



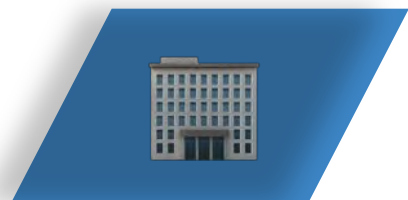
Membres de la Coordination / Direction

**réalise**

# RÉALISE



c'est



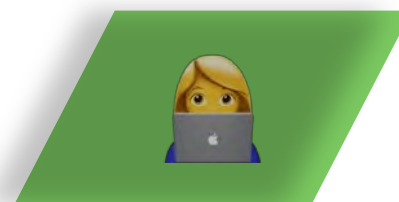
Entreprise de formation



Formations **co-construites** avec les entreprises



au service de l'économie et des personnes sans emploi



Recrutement simplifié

# RÉALISE Fairstore

- Informatique et smartphones reconditionnés localement
- Achat malin : qualité et durabilité
- Limitation risque approvisionnement international
- Confidentialité et sécurité (effacement des données)



**Prix du canton de Genève du développement durable en 2003**



# RÉALISE Production & Logistique locales

- (Re)localisation de production
- Know how de proximité favorisé
- Sécurisation stock et e-commerce localement



# RÉALISE

« Tirer les leçons des dernières années (Covid, blackout, explosion prix), après les années triple A, l'avenir n'est-il pas tout simplement Triple E pour favoriser un développement de proximité: bénéfique pour notre **é**conomie locale, l'**e**mploi et l'**e**nvironnement. »



[Linkedin.com/in/JérômeDespont](https://www.linkedin.com/in/JérômeDespont)

[Linkedin.com/in/André de Farias](https://www.linkedin.com/in/André de Farias)

**GIVAUDAN** Hallvard Bremnes

Directeur mondial du développement durable



Givaudan



## **Notre approche « Sourcing4Good » sécurise l'ensemble de nos chaînes d'approvisionnement**

- Tous les ingrédients naturels, synthétiques mais aussi les services
- Efficace et pragmatique
- Inclusif: environnemental, social et économique

### **Points forts :**

- Collaboration et responsabilité
- Montée en compétences

# GIVAUDAN



Première microcapsule biodégradable et bio-sourcée  
du marché des adoucissants

Sa production est basée à Vernier

## Points forts :

- Efficacité réelle et démontrée
- Circularité d'une «fonctionnalité éphémère»
- Haut potentiel d'impact environnemental positif



## Notre site (et siège mondial) de Vernier

- Opérationnel depuis 1898 !
- 22 hectares
- Environ 850 employé(e)s

## Points forts

- Écologie industrielle à grande échelle avec l'épuration de nos eaux industrielles et des eaux usées de Vernier Village
- STEP mécano-chimique & Biologique. 3500 m<sup>3</sup>/jour d'eau traitée (~1 piscine olympique par jour)
- Méthanisation des boues biologiques de la STEP et des lavures du restaurant par les SIG (fabrication de biogaz)

# GIVAUDAN

« En modernisant ensemble nos pratiques, nos innovations et nos installations nous assurons la continuité de nos activités succès ! »



[linkedin.com/in/hallvardbremnes](https://www.linkedin.com/in/hallvardbremnes)

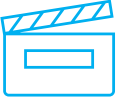






genie.ch

# Travaux de groupe



# Déroulement de l'atelier

	Etapes	Participant-e-s
	18h15 <b>Activation:</b> se mettre en ligne par ordre alphabétique des prénoms Discutez avec vos voisin-e-s pour trouver votre place sur la ligne !	Plénière
	18h20 <b>Idéation:</b> Formez des groupes de 2 avec votre voisin-e de droite Connectez-vous à <b>Mentimeter</b> et ajoutez en direct vos <b>propositions de projets collaboratifs</b> pour assurer la continuité de vos activités.	Groupes de 2
	18h35 <b>Priorisation:</b> en utilisant Mentimeter, <b>choisissez les trois idées de projets</b> que vous préférez.	Individuellement
	18h40 <b>Appropriation:</b> Formez des groupes de 3-6 en fonction des projets priorisés. <b>Définissez les éléments cadrants</b> de votre projet (freins/leviers, impacts/bénéfices visés, partenaires et rôles, prochaines étapes). → <b>Désignez une personne scribe et une porte-parole !</b>	Groupes de 3-6
	19h10 <b>Restitution</b> des résultats des groupes en plénière par les porte-paroles → <b>3' par groupe</b>	Plénière

# Résultats : Idéation et priorisation



Achats et utilisation de produits électronique de 2eme mains pour la réutilisation et prolongation de vie de ces produits

Développement de nouvelles filières de recyclage

Plan de continuité selon ISO 22301 intégrant l'approvisionnement local?

Approvisionnement local nécessaire

Circuit court local

Developper une plateforme d'info des produits et services eco'responsable a l'Etat de Ge dans le but de faciliter la circularité des produits faire connaître idée innovantes.

Disponibilité des ressources

Travailler sur des modèles de financement, location, leasing

Collecte après utilisation chez le vendeur pour valorisations spécifiques ( tetrapack, balle de tennis, cheveux, téléphone ...)

Les différentes idées proposées ont été regroupées en **4 thèmes** à développer en groupes :

1. Sécuriser l'approvisionnement en favorisant les fournisseurs locaux

2. Augmenter la résilience en transformant la culture d'entreprise

3. Diffuser les bonnes pratiques en multipliant les partages d'expérience

4. Réduire la dépendance aux matières premières grâce au réemploi et au recyclage

# Résultats : Groupe de travail 1

## « Sécuriser l'approvisionnement en favorisant les fournisseurs locaux »



Le projet en bref : Comment rendre concrets les circuits courts ?

### Leviers

- Synchroniser les agendas pour augmenter les partenariats
- Avoir plus d'espace d'échange et de négociation
- Subvention/prime pour soutenir le changement de pratiques

### Freins

- Difficulté de trouver les bons paramètres de partenariats
- Politique d'achats, contrats cadres
- Critères financiers

### Partenaires et rôles

- Coordinateurs d'achats locaux (connaissances du tissu économique local, CCI, etc.)
- Contact avec le Canton (connaissances à l'échelle territoriale)

### Impacts

- Réduction des transferts logistiques
- Réduction de l'impact carbone

### Bénéfices visés

- Création d'emplois locaux
- Renforcement et relocalisation du savoir-faire (spécialisation locale et connaissances de spécificités locales)

### Prochaines étapes

- Trouver des domaines d'achats concernés
- Trouver les financeurs (cantons, communes, fédérations)

# Résultats : Groupe de travail 2

## « Augmenter la résilience en transformant la culture d'entreprise »



Le projet en bref : Remettre l'humain au centre des systèmes de gestion d'entreprise

### Leviers

- Changer le rapport à l'effort (éviter l'effet "nudge")
- Promouvoir des ambassadeurs du changement
- Donner du sens et de la motivation
- Transformer la gouvernance

### Freins

- Peurs et préjugés
- Manques de ressources

### Partenaires et rôles

- Biologie : agriculture urbaine
- Santé : coaching
- Spirituel : Café Ilo, Maïeutique socratique
- Nutrition : producteurs locaux

### Impacts

- RH (?)
- Fonctionnement et connexion naturelle et initiatives

### Bénéfices visés

- Meilleur équilibre privé-professionnel
- Moins de turnover

### Prochaines étapes

- Systématiser la prise en compte des ressources humaines dans les plans de continuité des activités élaborés au sein des entreprises
- Initier des démarches internes pour co-construire des organisations agiles et innovantes face aux nouveaux enjeux en lien avec les ressources humaines et les attentes respectives

# Résultats : Groupe de travail 3

## « Diffuser les bonnes pratiques en multipliant les partages d'expérience »



Le projet en bref : Développer la communication pour diffuser les bonnes pratiques en B2B et B2C

### Leviers

- Rendre visibles les plateformes existantes
- Formations et éducation des jeunes
- Vulgarisation des principes scientifiques qui font le lien entre durabilité et continuité des activités

### Freins

- Manque de visibilité
- Peu de connexion entre local et international
- Méconnaissance et désinformation, greenwashing

### Partenaires et rôles

- Réseaux sociaux (Linked In, etc.)
- Plateformes existantes (genie.ch, FER, Après-GE, SIG, FTI, Canton, etc.)

### Impacts

- Adoption de bonnes pratiques contribuant à la continuité des activités, tout en préservant la biodiversité et les ressources non-renouvelables

### Bénéfices visés

- Donner envie de moderniser les pratiques et rendre le futur plus désirable

### Prochaines étapes

- Investir plus dans la communication
- Développer les plateformes locales
- Multiplier les interventions dans les écoles et universités

# Résultats : Groupe de travail 4

## « Réduire la dépendance aux matières premières grâce au réemploi/recyclage »

Le projet en bref : Economie de l'usage et mutualisation des ressources par la location des produits plutôt que l'achat pour les appareils quotidiens



### Leviers

- Partenariat public-privé
- Mesures incitatives (fiscalité, TVA, etc.) pour les entreprises afin d'adopter ce mode économique
- Formation et accompagnement des entreprises et des consommateurs

### Freins

- Résistance au changement (mode de vie)
- Notion de propriété

### Partenaires et rôles

- Recommerce (?)

### Impacts

- Changement de modèle d'affaires
- Changement de conception des produits

### Bénéfices visés

- Réduction de la dépendance aux ressources
- Réduction de l'obsolescence programmée

### Prochaines étapes

- Mise en place de nouvelles collaborations B2B



Réseau genevois dédié à la promotion  
et à la création de projets d'écologie  
industrielle et d'économie circulaire

**Agissons ensemble pour un territoire d'innovations durables**  
En répondant aux besoins des industriels en matière d'écologie et de facilitation de projets circulaires

Merci pour votre participation à ce deuxième  
atelier Genie 2023



Comme plusieurs d'entre vous ont apprécié l'apéritif proposé en fin d'évènement, voici leurs coordonnées:

**alter** food  
**start**  
Cuisine du monde solidaire

alterstartfood.ch  
+41 79 595 20 00

